

**Betjening af og regler  
for leje og brug  
af  
Midtjysk Flyveklubs  
Simulator OY-SIM**



# Indholdsfortegnelse

Læs dette før du booker en tid i Simulatoren.....	3
Booking .....	3
Priser og betaling .....	3
Adgang til simulatorlokalet .....	4
Simulatorlokalet .....	4
Kamera.....	4
Skærme.....	4
Simulator PC.....	5
Betjenings PC .....	5
I-Pad .....	5
Simulatoren.....	6
G1000 instrumenteringen .....	6
Vigtigt vedr. opstart af simulator .....	8
Opstart.....	8
Før flyvning .....	13
Betjenings PC'ens muligheder .....	13
i-Pad.....	14
I cockpittet .....	14
Når du er færdig .....	15
Luk ned .....	15
Tips og gode råd .....	16
Lys i cockpit .....	16
Ildslukker og flugtvej.....	16
Udfordringer .....	17
1) Øvelser med forskellige scenarier for både PPL og BIR / (IR) .....	17
2) Tilvalg på Betjenings PC / IPAD .....	17
3) Øv kommunikation.....	17
4) Link til manualer og tutorials G1000 .....	18
Manualer G1000XNI .....	16
Videoer på YouTube .....	16

Denne manual findes on-line på simulator-bookingsiden samt på Midtjysk Flyveklubs hjemmeside. Den ligger desuden i fysisk form i simulatorlokalet.

## Læs dette før du booker en tid i Simulatoren

### Booking:

Simulatoren kan bookes på samme vilkår som klubbens fly.

**Medlemmer af Midtjysk Flyveklub** får ved åbning af bookingsiden 2 indgange for booking (fra: <https://www.supersaas.dk/dashboard/login>):

- Simulator
- Flybooking



**Ikke-medlemmer af klubben** har kun mulighed for at logge på kalenderen Simulator

Som ikke-medlem af klubben får du login til booking ved at skrive en SMS til 42737271 (Grethe) eller mail til [h.b.sunds@secret.dk](mailto:h.b.sunds@secret.dk) med dine data: navn, adresse, tlf.nr og mail.

Det er en samme kalender, medlemmer og ikke-medlemmer af klubben booker i. Der er altså ingen fare for dobbeltbooking.

Der er mulighed for booking i halve timer. Dog kan ingen booking være under 1 time. Man booker og betaler leje for den tid, man ønsker simulatoren til rådighed, altså også for den tid det tager at starte systemet op.

Ved booking sendes en mail til bookerens mail med tidspunkt for booking og 24 timer før bookingen starter, sendes en påmindelsesmail om bookingen.

Ønsker man ikke at benytte en booket tid, kan man selv afbooke indtil 23 timer før bookingens start. Vil man afbooke senere end det, sendes enten en SMS til 42737271 eller mail til [h.b.sunds@secret.dk](mailto:h.b.sunds@secret.dk).

Man faktureres for det tidsrum, man har booket, også hvis man kommer for sent eller går tidligere end det bookedede tidsrum. Skulle man af en eller anden grund gå ud over sin bookedede tid, så faktureres man også for dette tidsrum (min ½ time). Vi henstiller dog til, at man holder sig indenfor det bookedede tidsrum.

### Priser og betaling:

Medlemmer af Midtjysk Flyveklub: 75,- pr ½ time

Ikke-medlemmer af Midtjysk Flyveklub: 98,- pr ½ time

Overskrider man sit bookingtidsrum faktureres for hver påbegyndte halve time.

Der faktureres en gang hver måned. Betalingsbetingelser er 8 dg netto.

1. time er for alle uden beregning (dette for at kompensere for nybegyndervanskeligheder og tid vedr. opstart af programmet (også fremtidige)).

## Adgang til simulatorlokalet:

Adgangen til simulatorlokalet sker via en kode til kodelåsen.

Koden tilsendes sammen med bekræftelse på bookingen på mail straks efter bookingen. Koden består af et antal cifre (6-9). Displayet er sort, når det ikke er aktivt.

Du betjener låsen således.

- 1) Aktivér displayet med et tryk på midten (nogle sekunder) til tal vises.
- 2) Indtast den på mail tilsendte kode
- 3) Afslut med et tryk på flueben



### Mulige problemer:

1) Indtast forkert to gange 2) Indtast kode før ens tid starter  
I begge tilfælde startes en sirene (stopper efter nogle sekunder), og låsen deaktiveres

Løsning: 1) vent ½-1 minut og prøv igen. 2) prøv igen, når bookingtiden starter

Koden virker KUN i det tidsrum, man har booket. Man kan gå ind og ud i tidsrummet, men er man gået ud og har lukket døren, efter at ens booking er ophørt, og man derefter vil ind igen - fx fordi man har glemt noget - så er dette ikke muligt. Opret en ny booking og log ind via den nye kode eller find Katrine (på flyvepladsen), kontakt Henning (2818 6746), Daniel (21428082) eller Grethe (42737271) for at komme ind igen.

## Simulatorlokalet:

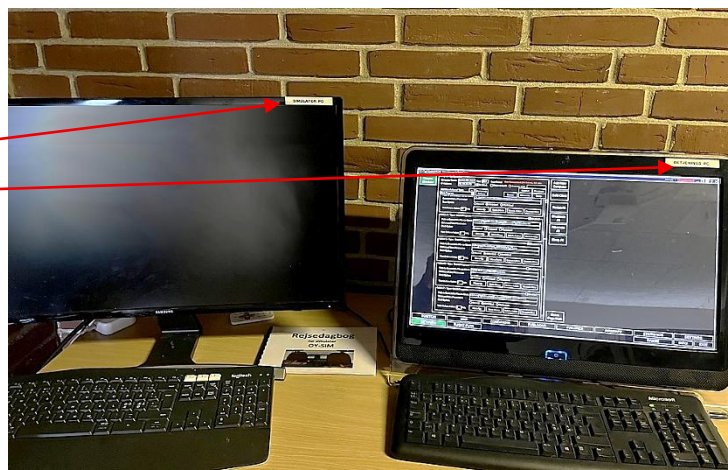
### Kamera:

Der er opstillet kamera i loftet i simulatorrummet. Dette dels for at hindre adgang for personer uden lovligt ærinde til rummet, dels af hensyn til betaling for benyttelse af rummet.

### Skærme:

Til simulatoren hører 2 skærme, "Simulator PC" og "Betjenings PC", som du ser på bordet ved døren til simulatorlokalet.

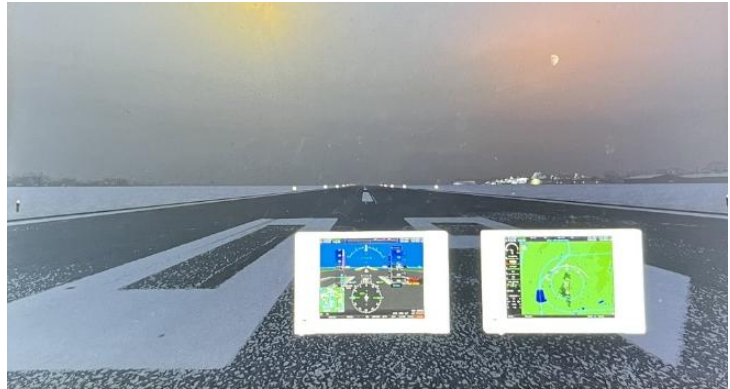
Betegnelserne står på den hvide label øverst på hver skærm.



## Simulator PC:

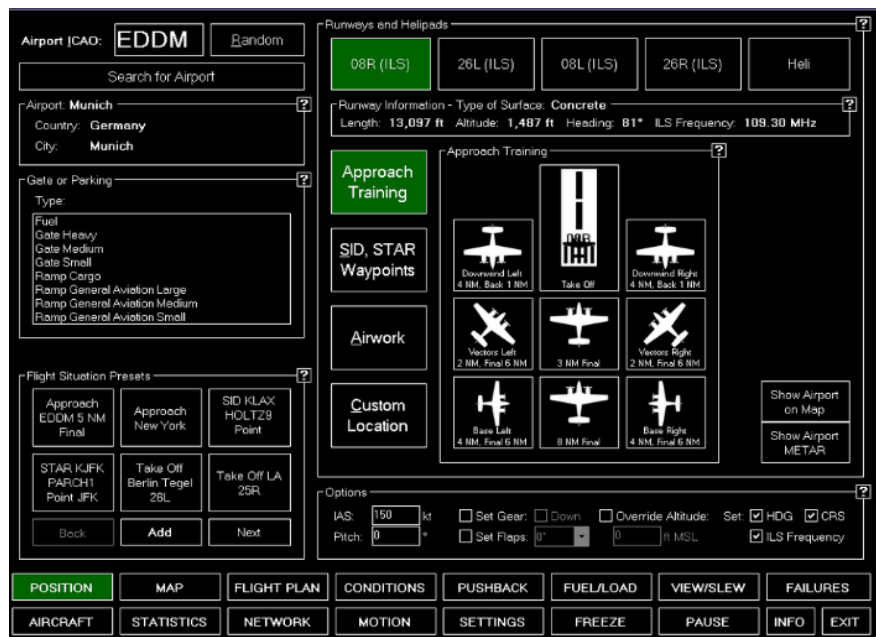
Skærmen Simulator PC styrer overordnet simulatoren (opstart mv).

Denne skærm skal kun bruges ved opstart (mere herom senere) vedr. valg af fx lufthavn, bane, mv. (og evt. opdatering), ellers ikke.



## Betjenings PC:

Skærmen Betjenings PC er en teknisk integrations-/opsætnings pc, der styrer softwaren omkring simulatoren - fx GPS-/flydata, håndterer database, og hvordan man kan tilpasse visning, enhedsvalg, enheds-mapping (fx hvilken skærm er PFD, hvilken er MFD), data-sendingsindstillinger, enheder (ft/meters, NM/km, osv.).



Ændringer før og undervejs i ”flyvningen” foregår fra dette program, hvor man fx kan vælge vejr, se luftrum mv.

## I-Pad

I simulatorrummet er der en I-pad, som er indstillet til FS-FlightControl app'en. Den kan du tage med i cockpittet og foretage de samme muligheder før og undervejs præcis som på Betjenings PC.

Sørg for, at I-pad'en er tilsluttet strøm, inden lokalet forlades.

Side 13 er der lidt om hvilke valg, der kan foretages på Betjenings PC / I-PAD

## Simulatoren:

Simulatoren er bygget op over Microsoft Flight Simulator 2020.

Flytypen er, som udgangspunkt, opsat til Cessna 172 med Garmin 1000 udstyr.



## G1000 instrumenteringen:

Som du kan se, er der begrænset med "normale" instrumenter i cockpittet – det hele er integreret i G1000 systemet.

G1000 består af to skærme, en PFD-skærm (Primary Flight Display) og en MFD-skærm (Multi-Funktion Display) samt et audio kontrolpanel.



PFD-skærm

Audio Kontrolpanel

MFD-skærm

Ovenstående viser opstartsmode i G1000.

I normal driftstilstand præsenterer PFD'en flyveinstrumentering (flyvestilling, kurs, hastighed, højde, mv) (se afsnittet om flyveinstrumenter i manualen [her](#)).

MFD'en viser normalt et bevægeligt kort i fuld farve med navigationsinformation (se afsnittet om flystyring), mens den venstre del af MFD'en er dedikeret til motorindikationssystemet (se EIS-afsnittet i manualen [her](#)).

Begge displays tilbyder kontrol til valg af COM- og NAV-frekvens.

Sidst i manualen her er en masse link til videoer på nettet, hvor man kan blive klogere på G1000 udstyret og dets funktioner, således man er lidt forberedt, inden man går i simulatoren.

Vi henstiller til, at man ikke laver om på de forudindstillede valg af fly mv., da manualen her kun behandler de forudindstillede valg. En ændring af indstillinger kan derfor medføre, at den næste, der har booket, ikke kan bruge simulatoren.

Skulle man alligevel forville sig til at ændre på de faste opstillinger, skal disse genoprettes inden rummet forlades. Sker dette ikke, faktureres man for genopretning med 100,- kr pr påbegyndt ½ time.

På de næste sider kommer en anvisning til:

- Opstart af simulator (skal følges)
- Valg, der kan foretages før og under flyvningen
- Nedlukning (skal følges)

Hvis der undervejs opstår problemer af forskellig art, så er herunder oplistede nogle personer, man kan kontakte (tøv ikke med at ringe):

- **Grethe (42737271)** bor lige i nærheden og kan hjælpe med det meste
- **Henning (28186746)** er ofte på flyvepladsen og kan hjælpe med det mest basale.
- **Daniel (21428082)** har sat systemet op, og er den der ved mest, men er sjældent lige i nærheden

Afhængig af problemets art og om problemet er selvforskyldt eller ikke-selvforskyldt, kan det komme på tale med hel eller delvis refusion af lejeprisen. Det betinger dog, at man sender en SMS til Grethe (42737271) med navn, tidspunkt, problemets art, tid der er gået med at afhjælpe problemet samt hvem af 3 ovennævnte, der har hjulpet med dette.

## VIGTIGT vedr. opstart af simulator:

Ved opstart **skal** nedenstående trin følges. Det kan i sjældne tilfælde ske det, at opstarten ikke går helt som planlagt. Derfor er der ved nogle trin redegjort for, hvad man kan gøre for at afhjælpe problemet.

Systemet og opsætningen er lidt kompliceret, og der kan, som ved alt andet IT, opstå problemer på et hvilket som helst sted i opstart eller kørsel med simulator.

**Derfor:** lykkes det ikke efter anvisningerne at kommer videre, eller skærmen ser mærkelig ud, musen lyster ikke, eller du bare fornemmer, det ikke er som det skal være, så kontakt Grethe (42737271), som straks iværksætter løsning på problemet.

### Opstart:

Hvis projektorer kører, når du kommer, så vent til de er lukket ned af sig selv (max 7-8 min).

#### 1) Start med at gå til cockpittet.

Kontrollér tændingsnøgle, throttle, mixture, flaps og bremses.

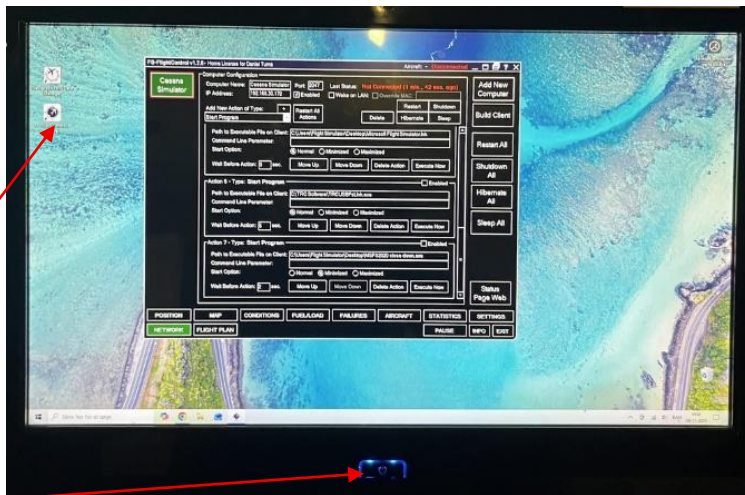
- Throttle: ude
- Mixture: ude
- Flaps: UP
- Parkeringsbremses: ON
- Nøglen off (som vist)



#### 2) Gå til bordet med de to skærme

Kontroller, at Betjenings PC (højre skærm) er tændt og viser opstartsbillede (skal være lig dette billede, evt. fyldte hele skærmen).

*Mulige problemer:  
FlightControl billedet mangler  
Løsning: Klik på iconet  
Skærmen sort  
Løsning: Klik på tænd*



Når du har dette skærbillede, skal der ikke gøres mere ved denne skærm nu.

**3)** Gå dernæst til de to kontakter på højre side af flyet.

- 1) Tænd for Power (ON)** (kontakt op)
- 2) Tryk derefter PC ON ind** (skal lyse)

Power tænder for strøm til hele systemet

PC ON tænder for computeren (står lige under de 2 kontakter).



*Muligt problem:*

*Systemet starter ikke op efter 1-2 min.*

*Løsning:*

*Tænd for stikdåsen (er under flyets næse), kontroller evt om alle ledninger er sat ordentligt i.*



**4)** Samtidig er skærmen Simulator PC (venstre skærm) ved at starte op.

Efter kort tid (ca 1 min) vises aktuel tid på skærmen og er nu klar til login (det kan være et andet billede, der vises, eller billedet kan være skubbet ud til siden).

Klik på skærmen.

Indtast **koden 0110**.

Tryk på Enter-tasten

Sørg for at musen peger indenfor skærmen, da skærmen ellers kan fryse.



*Mulige problemer:*

*Opstartsbilledet er et opdateringsbillede*

*Løsning:*

*Klik på "Update".*

*Efter opdatering vises opstartsbilledet.*



*Der kommer et andet eller slet intet billede eller programmet vil ikke gå videre.*

*Løsning:*

*Ring til Grethe 42737271*

Vent, mens simulatoren starter op – det tager nogle minutter (4-5 min), og der vises 5-7 forskellige skærbilleder undervejs (kan variere fra gang til gang).

**Rør ikke ved mus, tastatur, skærme eller instrumenter i cockpit under opstart** – heller ikke hvis der kommer forskellige bokse op, som ser ud som om, man skal foretage et valg.

Når skærbilledet i punkt 5) herunder vises, er opstarten tilendebragt.

Mulige problemer:

Skærbilledet i pkt. 5 dukker ikke op (burde ikke tage mere end 4-5 min (i sjældne tilfælde lidt længere))

Løsning:

Ring til Grethe (42737271), som straks iværksætter løsning på problemet.

(NB: forsøg IKKE selv på at løse problemet, da forkert håndtering kan gøre, at simulatoren slet ikke vil starte op)

Du kan undervejs følge med i, at skærmene i cockpittet også tændes (hvis skærmene er tændt), og billedet projekteres op på storskærmen.



**5)** Når skærbilledet med de 5 billeder her fremkommer, er simulatoren klar til, at du kan foretage dine valg.

Dobbeltklik på billedet i øverste højre hjørne.



(I princippet kan man klikke på alle 5 billeder, men ved de øvrige 4 risikerer man at foretage nogle valg, som bevirker, at forudindstillingerne ikke længere er aktive. Vi henstiller derfor til, at man ikke laver om på de forudindstillede valg, da manualen her kun behandler de forudindstillede valg. En ændring af indstillinger vil derfor kunne medføre, at den næste, der har booket, ikke kan bruge simulatoren).

**6)** Nu får du et skærbillede, hvor du har mulighed for lidt forskellige valg fx startlufthavn.

Søg eller vælg én af de viste

Her er valgt EKHG.

Klik på dit valg.



Vi henstiller til, at man starter op på EKHG, så man er sikker på, at systemet fungerer. Man kan altid, når man har sikret sig, at alt kører som det skal, ændre lufthavn via Betjenings PC / I-Pad

**7)** Der vises nu et billede af banerne på din valgte lufthavn (her er det EKHG).

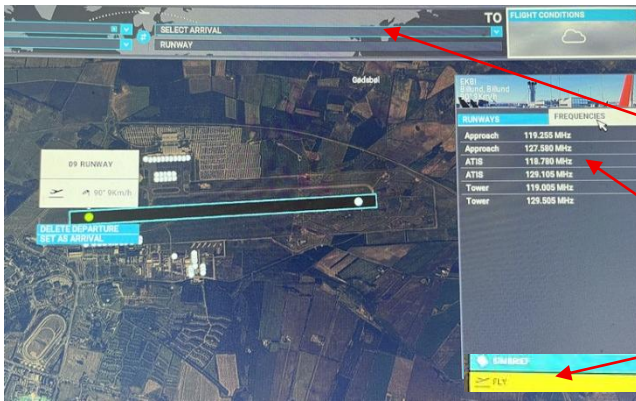
Som udgangspunkt starter simulatoren op med at flyet står på den valgte startbane (gul prik)

Bemærk oplysninger om vind og banelængder.

Du kan vælge at starte fra et andet sted fx parkering eller hangar (alle de hvide prikker er startplaceringer).

Her er så valgt Parkering 3 (gul prik)





Du kan også vælge, hvilken lufthavn, du vil lande på, samt Runway.

Her er valgt EKB1

Bemærk, at man kan vælge at se lufthavnens frekvenser

Når du er tilfreds med dine valg, klik på FLY

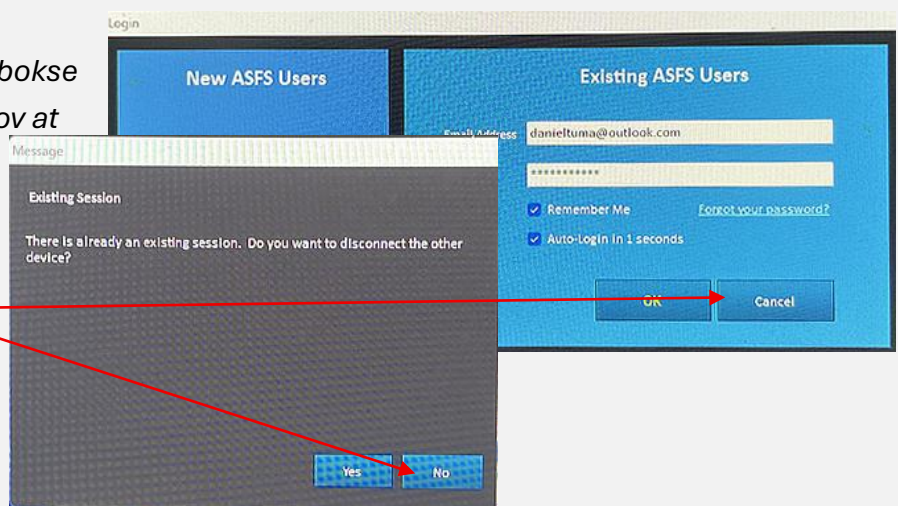
**Muligt problem:**

En af disse to eller begge bokse blokerer for, at du kan få lov at klikke på FLY.

**Løsning:**

Klik på NO  
Klik på Cancel

Nu skulle du kunne klikke på FLY. Hvis ikke, ring til Grethe på 42737271



**8)** Der går lidt tid, mens dine valg indlæses (ca. 1 min)

Når simulatoren er klar til flyvningen, vises de to Garmin-billeder her på skærmen og de vises samtidigt i cockpittet.



**Muligt problem:**

De to Garmin skærme vises ikke på Simulator PC

**Løsning:**

Klik på CTRL+SHIFT+P (i venstre side af tastaturet). Vent lidt.

Popper skærmene stadig ikke op, tænd for Master Switch i cockpittet, gå tilbage til tastaturet og klik igen på CTRL+SHIFT+P. Vent lidt.

Virker det stadig ikke, ring til Grethe 42737271

## Før flyvning:

Nu er simulatoren klar, men måske vil du foretage nogle yderligere valg eller se NOTAMs, mv., inden du sætter dig i cockpittet. Du kan fx vælge vejr, lufthavne, landingssituationer mv.

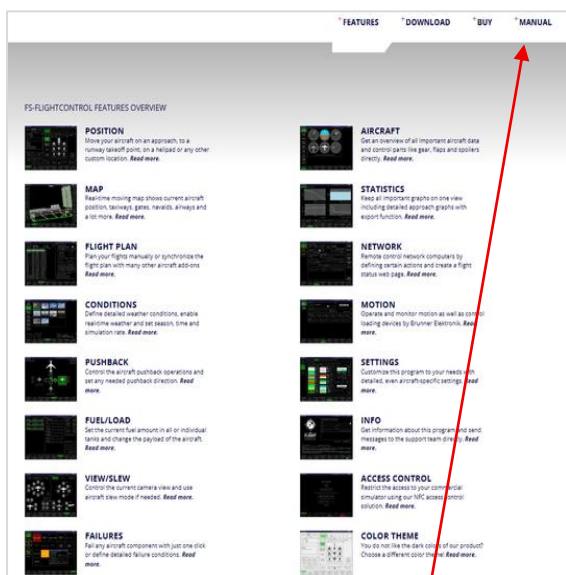
Valg af sådanne omstændigheder udefra foretages på Betjenings PC eller på I-Pad'en, der ligger på bordet ved skærmene, og som du kan tage med i cockpittet.

Herunder får du lige lidt om I-Pad'en, og de valgmuligheder du har under FS FlightControl.

Har du brug for inspiration til en "tur" så kig i mappen med øvelser (findes bookingsiden samt på bordet med skærmene).

## Betjenings PC'ens muligheder:

Du kan se de forskellige overordnede muligheder på billedet herunder (mulighederne er afhængige af programmets opsætning og type, så måske er ikke alle tilgængelige):



Link til valgmulighederne: <https://www.fs-flightcontrol.com/en/features/>

Her kan du enten klikke på det billede, der omhandler det emne, du vil vide mere om. Du vil så overordnet få en beskrivelse af emnet.

MANUAL OVERVIEW	
This online manual explains all functionality of FS-FlightControl.	
Context related help icons in the product itself will get you directly to the relevant topic.	
<b>Introduction</b>	<b>Dialogs</b>
<b>Installation</b>	<ul style="list-style-type: none"><li>▶ Choose Color Theme</li><li>▶ Choose Simulator</li><li>▶ Find Object</li><li>▶ License</li><li>▶ Maximum Activation Count</li><li>▶ Message Box</li><li>▶ Navigation Data Update</li><li>▶ Select Aircraft</li><li>▶ Select Aircraft Profile</li><li>▶ Select Airport</li><li>▶ Select Airway</li><li>▶ Select Color</li><li>▶ Select Date</li><li>▶ Select Procedure</li><li>▶ Select Runway</li><li>▶ Select Time</li><li>▶ Real-Time Weather Information</li><li>▶ Touch Input Helper</li><li>▶ Touch Input Helper for Selection</li><li>▶ Update Available</li><li>▶ Please Wait</li></ul>
<b>Features</b>	<b>Other</b>
<ul style="list-style-type: none"><li>▶ Position</li><li>▶ Map</li><li>▶ Flight Plan</li><li>▶ Conditions</li><li>▶ Pushback</li><li>▶ Fuel/Load</li><li>▶ View/Siew</li><li>▶ Failures</li><li>▶ Aircraft</li><li>▶ Statistics</li><li>▶ Network</li><li>▶ Motion</li><li>▶ Settings</li><li>▶ Info</li><li>▶ Access Control</li></ul>	<ul style="list-style-type: none"><li>▶ Aircraft Support</li><li>▶ Command Line Parameters</li><li>▶ Main Menu Buttons</li><li>▶ Title Bar</li><li>▶ Window Resizing</li><li>▶ Backup</li></ul>

Du kan også klikke på Manual.

Du får så disse muligheder, som hver især giver en udførlig forklaring (med skærmprent) på de mange valgmuligheder, der er under hvert emne.

Manualen findes kun online.

Link direkte til on-line manualen: <https://www.fs-flightcontrol.com/en/manual/start>

Bland valgmulighederne er der måske valgmuligheden SETTINGS. Denne valgmulighed er **KUN** for administratorer.

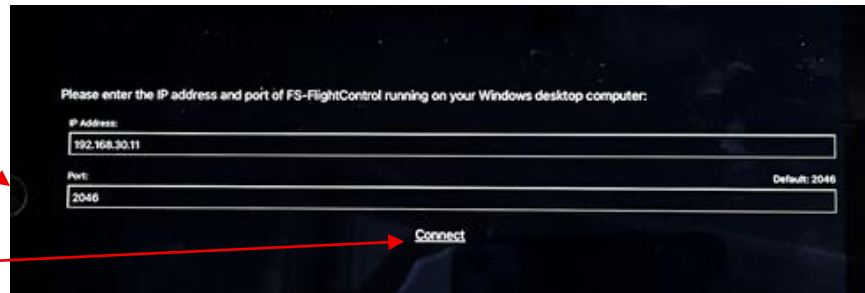
## I-PAD

I-Pad'en ligger tilsluttet strømforsyning på bordet med de to skærme.

For at aktivere I-Pad'en klik på Hjem-knappen.

Nu skulle du få vist følgende billede.

Klik på Connect.



Programmet FS FlightControl åbnes nu, og du kan se, at det er magen til billedet på skærmen Betjenings PC.

### *Muligt problem:*

*I-Pad'en åbner med normalt startbillede*

### *Løsning:*

*Vent et par sekunder, så vises ovenstående billede*



Du kan nu foretage de samme valg på I-Pad'en som på Betjenings PC.

Efter endt brug, luk **IKKE** for I-Pad'en. Læg på bordet og tilslut strøm.

## I cockpittet:

Når du har valgt dine muligheder, er du klar til at gå i gang.

Det første du gør, når du sidder i cockpittet, er at tænde for skærmene og instrumenterne – **Master og Avionics på ON.**

Programmet starter op med de før indstillede valg, og du vil på storskærmen kunne se, at du holder klar på din valgte startposition.



Tjek allerførst logbog. Vær især opmærksom på, om tacho-tid stemmer overens på instrument og i logbog. Hvis ikke, så må du tilrette i logbog. Logbogen har sin plads i dørlommen ved førersædet.

Du er nu klar til preflight-tjek. Tjekliste findes i venstre dørlomme.

Du kan undervejs, mens du flyver, foretage valg på Betjenings PC / I-Pad samt i G1000.

## Når du er færdig:

Sørg for at slutte i god tid, før din tid er opbrugt (min. 5-7 minutter), da der er forskellige gøremål, du skal nå at gøre, inden din bookedede tid er opbrugt.

## Luk ned:

Følg tjeklisten her:

1) Følg Checklisten (venstre dørlomme) for nedlukning af instrumenter i cockpit

2) Gå derefter til Betjenings PC.

3) Sørg for at skærmen står i NETWORK

4) Scroll ned til Action 7

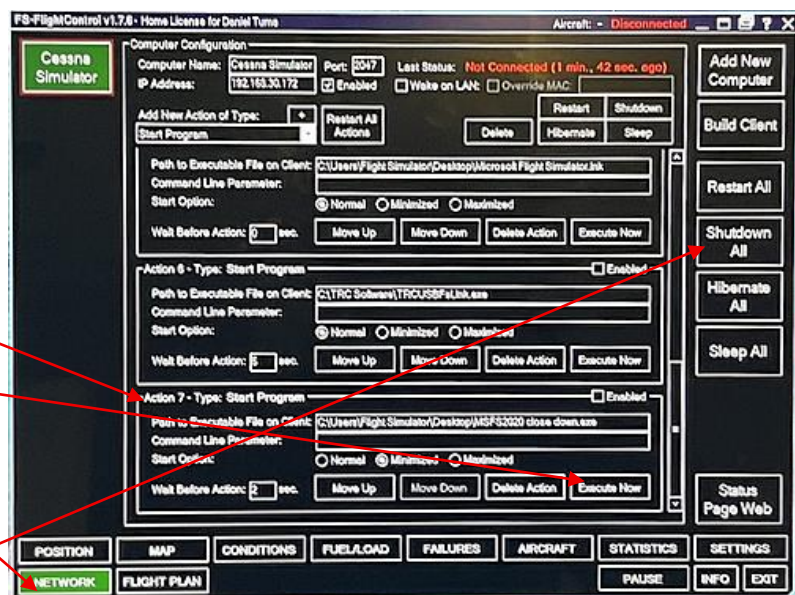
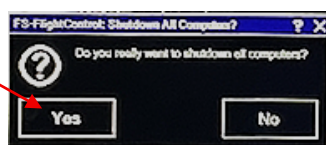
5) Klik på Execute Now

Vent 5-6 sekunder til forbindelsen til cockpit afbrydes (du kan høre det).

6) Klik på Shutdown All

7) Der kommer nu et lille pop-up vindue

Klik på Yes



Nu lukker computer og skærmen Simulator PC. Det tager 1-5 minut. **Betjenings PC skal IKKE slukkes.**

**8)** Når computeren er slukket (ingen lys), skal du slukke instrumenter i cockpit på Power-kontakten på højre side af flyets næse.

Sæt kontakten i OFF.

*Muligt problem:*

*Computeren og / eller Simulator PC vil ikke lukke ned*

*Løsning:*

*Ring til Grethe 42737271*



**9)** Der føres logbog over hver fløjet tur – men først **efter**, at du har lukket det hele ned (tacho kører hele tiden, mens computeren er tændt. Fører man tiden, før der lukkes ned, vil der ikke være overensstemmelse mellem tachotæller og logbog, næste gang simulatoren tændes).

Tachotæller sidder i højre side af instrumentbrættet.

Logbogen findes i dørlommen ved førersædet.

**10)** Det hele er nu lukket ned, og lokalet kan forlades. Tjek, at døren er låst udefra.

Projektorerne vil bruge 8-10 minutter på at lukke ned, men det behøver du ikke vente på.

## Tips og gode råd:

### Lys i cockpit

Lyset i cockpittet tændes og reguleres med kontakten SW/CB PANELS



### Ildslukker og flugtvej:

Ved ild og/eller røg i simulatoren:

#### **1) Sluk for strøm:**

Powerknop (højre side på flynæse) på **OFF**



## 2) Ildslukker.

Er det ikke nok, så tag ildslukkeren - er placeret under instrumentbrættet - og sprøjt ned i hullet i flynæsen.



## 3) Flugtvej:

Hvis udgang gennem dør ikke er mulig, benyt flugtvej bag om projektorskærmen og ud gennem vinduet (det længst mod venstre kan åbnes).

## Udfordringer

### 1) Øvelser med forskellige scenarier for både PPL og BIR (IR).

Vi har udarbejdet en masse øvelser med forskellige scenarier for både PPL og BIR (IR). Der er øvelser til såvel nybegyndere som til mere garvede piloter, der vil træne forskellige udfordringer.

Øvelserne findes på linket [her](#), via link på Simulator-bookingsiden samt i en mappe i simulatorlokalet. Husk at lægge tilbage i mappen, hvis du benytter dig af øvelser i mappen.

### 2) Tilvalg på Betjenings PC / IPAD

På Betjenings PC / IPad er der mulighed for at tilvælge forskellige elementer, der kan give udfordringer fx live traffic, mørke, udfordrende landskab, IFR-conditions, mm.

### 3) Øv kommunikation

Tag en makker med og lad ham/hende agere flyveleder.

Vi har også udarbejdet nogle kommunikationsøvelser. Øvelserne findes på linket [her](#), via linket på Simulator-bookingsiden samt i en mappe i simulatorlokalet. Husk at lægge tilbage i mappen, hvis du benytter dig af øvelser i mappen

#### 4) Link til manualer og tutorials G1000

Hvis man vil gøre sig lidt bekendt med G1000, før man sætter sig i simulatoren, er der herunder link til et par fyldestgørende manualer.

##### Manualer G1000 NXI:

G1000 NXI Pilots Guide (pdf): [G1000 NXI – pilots guide for Cessna NAV III](#)

Mere uddybende (on-line): <https://www.pdfmanualer.dk/garmin/g1000-nxi/manual?p=11>

##### Videoer på YouTube:

Opsætning og flyvning med fokus på instrumenter: <https://www.youtube.com/watch?v=KMJJQ0Hb1A4>

Valg på G1000 og grundlæggende træning: <https://www.youtube.com/watch?v=4osSQxdP2SI>

Begynder tutorial (hardware): <https://www.youtube.com/watch?v=ONL5w0862AY>

Basic functions and features: <https://www.youtube.com/watch?v=MRzMa2gdl1E>

Trimning: <https://www.youtube.com/watch?v=xrzvAORweMM>

Flight planning G1000 in Microsoft Flight Simulator: <https://www.youtube.com/watch?v=96JA9fLVA-g>

Beginners G1000 Navigation Tutorial: <https://www.youtube.com/watch?v=4osSQxdP2SI>

Begynder: <https://www.youtube.com/watch?v=X2T3VvsCA7g>

Begynder G1000: <https://www.youtube.com/watch?v=96JA9fLVA-g>

Begynder G1000: <https://www.youtube.com/watch?v=jBl-rF-ZSs4>

Start, en-route, landing: <https://www.youtube.com/watch?v=hWdNPuPfH-E>

Flyvning i mørke: <https://www.youtube.com/watch?v=lTWyKdo8axl>

Opsætning og brug af autopilot: <https://www.youtube.com/watch?v=Rj5huspwZx8>

Use Autopilot (G1000) - Full Flight in 15 Steps: [https://www.youtube.com/watch?v=165E\\_IaWec](https://www.youtube.com/watch?v=165E_IaWec)

Autopilot: <https://www.youtube.com/watch?v=tOAzASTbypk>

Autopilot: <https://www.youtube.com/watch?v=nCNH-LxBjIY>

Flight Director: <https://www.youtube.com/watch?v=fVo7OnKxDJo>

GPS og G1000: <https://www.youtube.com/watch?v=C33p6msQRKo>

Using OBS mode on GPS 1000: <https://www.youtube.com/watch?v=mqSyH84Hy14>

Opsætning af IFR og GPS-anflyvning: <https://www.youtube.com/watch?v=S8hNZwzOYSs>

ILS-anflyvning: <https://www.youtube.com/watch?v=bdwtk9GxNqY>

ILS-approach: <https://www.youtube.com/watch?v=gitBpxBTSVI>

RNAV- GPS approach: <https://www.youtube.com/watch?v=8QRkG5ykcaE>

Missed approach IFR: [https://www.youtube.com/watch?v=BiD-8yYG\\_OU](https://www.youtube.com/watch?v=BiD-8yYG_OU)

ILS-approach: <https://www.youtube.com/watch?v=uXwYEck7bAA>